

Asterisk – получение отчетов по звонкам

Используем данные сохраняемые Asterisk и отображаемые через программу Free PBX (закладка Reports).

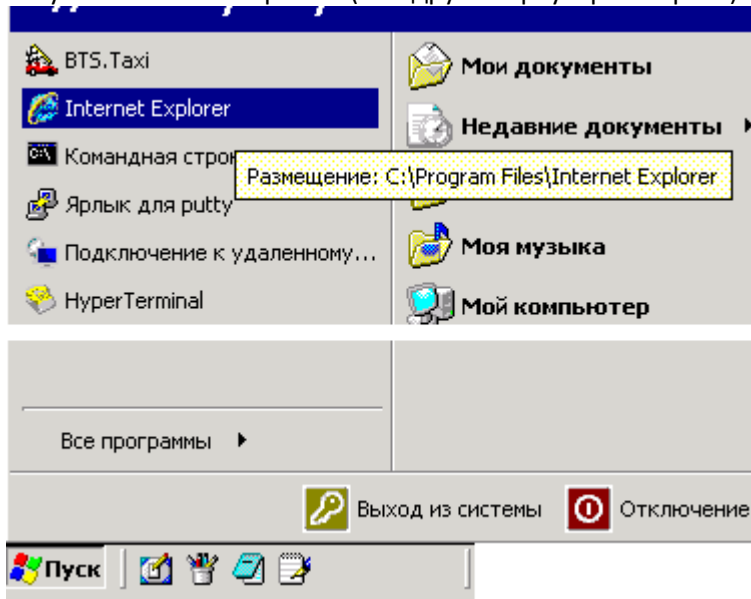
Кратко процедура

1. Авторизация в Free PBX
2. Выборка по критерию и выгрузка данных
3. Загрузка в OpenOffice Calc (или MS Excel)
4. Фильтрация (или другая обработка средствами OpenOffice Calc или MS Excel)

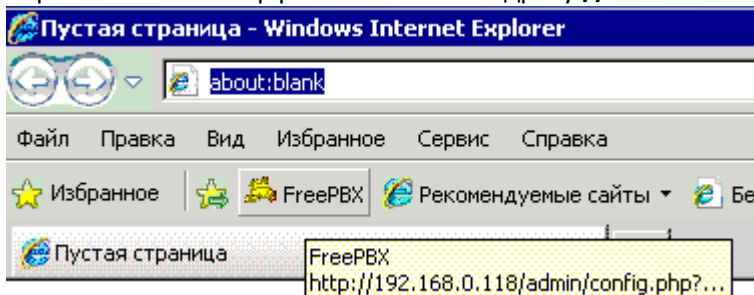
Пошаговая процедура

1 Авторизация в Free PBX

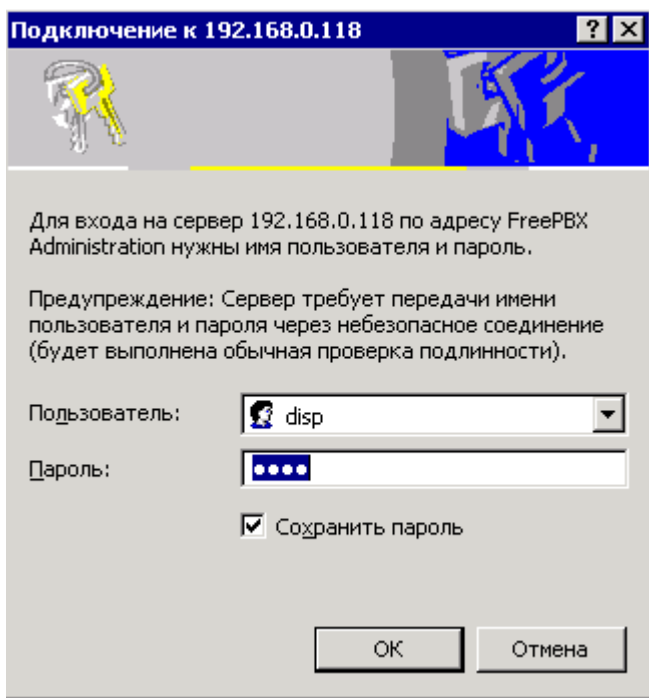
1. запустить Internet Explorer (или другой браузер Интернет)



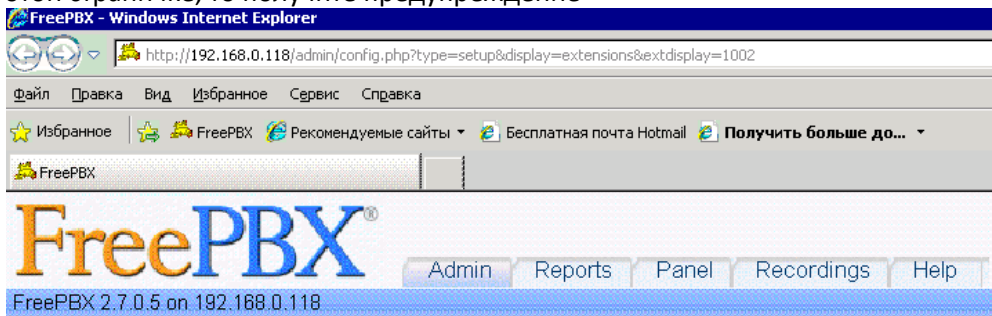
2. перейти в WEB интерфейс Free PBX по адресу **//192.168.0.118** (можно добавить в Избранное)



3. авторизоваться с учетной записью позволяющей каки-либо просмотры (например, администратора – он может все)



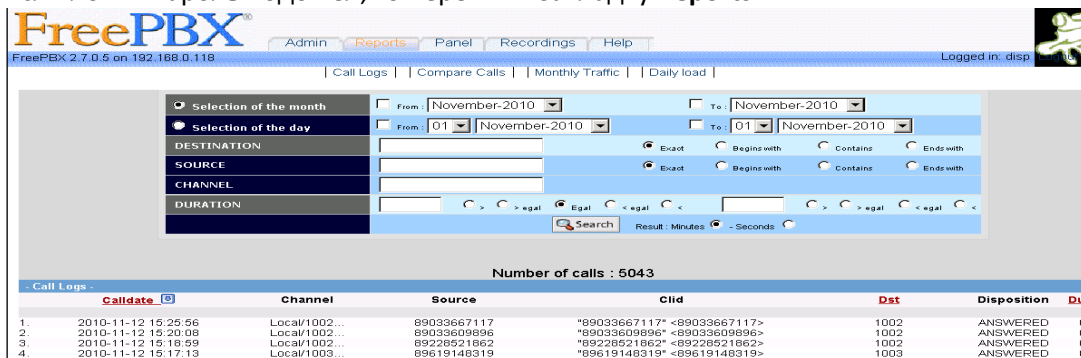
4. сначала открывается закладка **Admin**, но если Ваша текущая учетная запись не имеет прав на доступ к этой страничке, то получите предупреждение



Not found

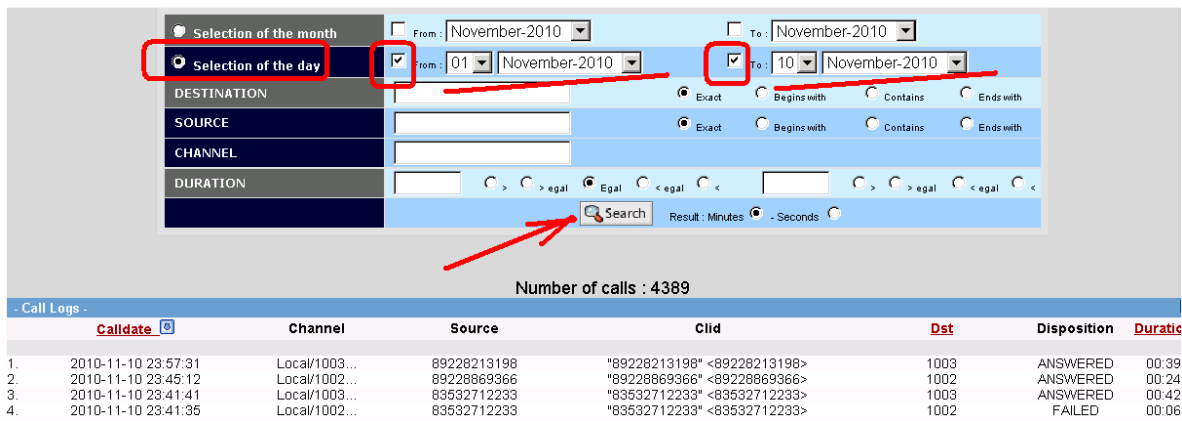
The section you requested does not exist or you do not have access to it.

5. Если логин-пароль подошел, то перейти в закладку **Reports**

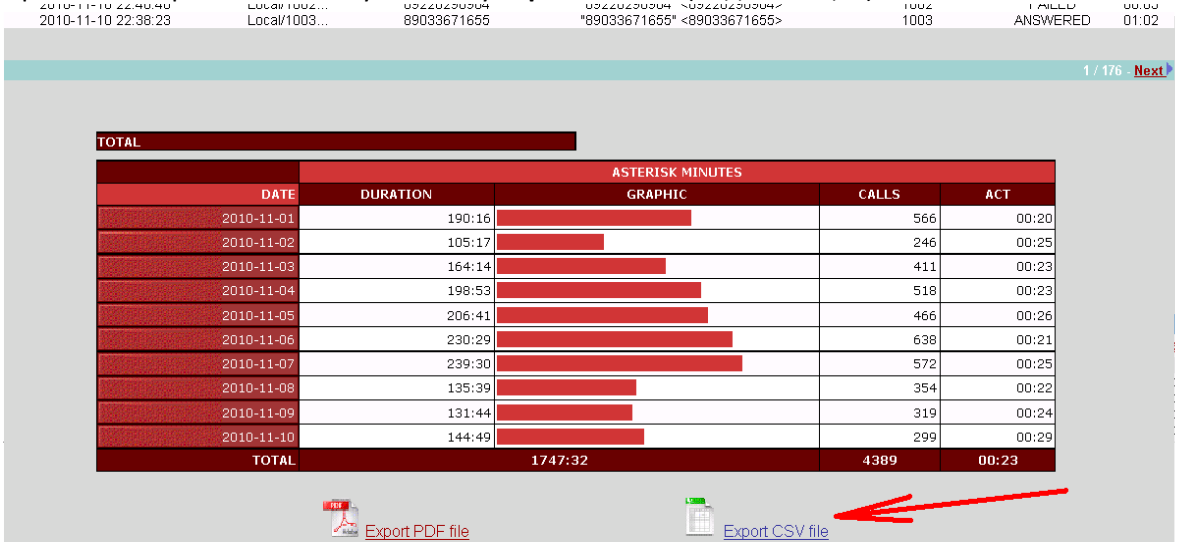


2 Выборка по критерию и выгрузка данных

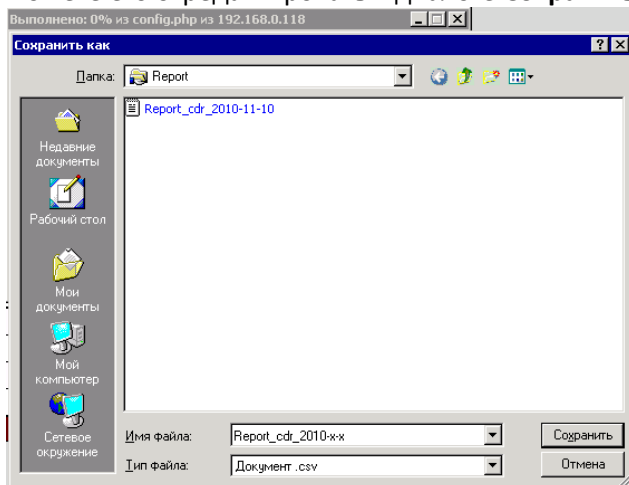
1. задать параметры выборки (на рисунке выбрано с 01 ноября 2010 по 10 ноября 2010)*
(*подробнее описание полей таблицы см. Приложение1)



- Кликнуть экранную кнопку **Search**
Таблица обновится – эти данные доступны к выгрузке
- Промотать экран вниз кликнуть кнопку **Export CSV file** (под таблицей)



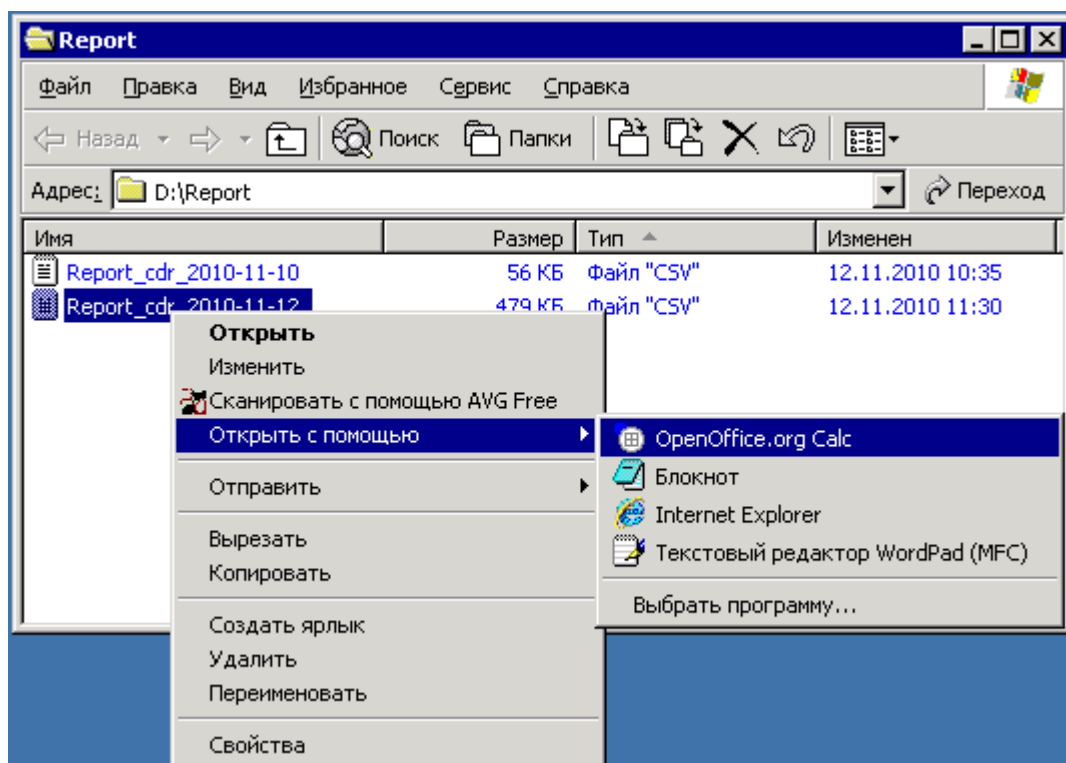
- сохранить на жесткий диск компьютера (например в **D:/Reports**) имя файла создается автоматически – можете его отредактировать в диалоге **Сохранить как**



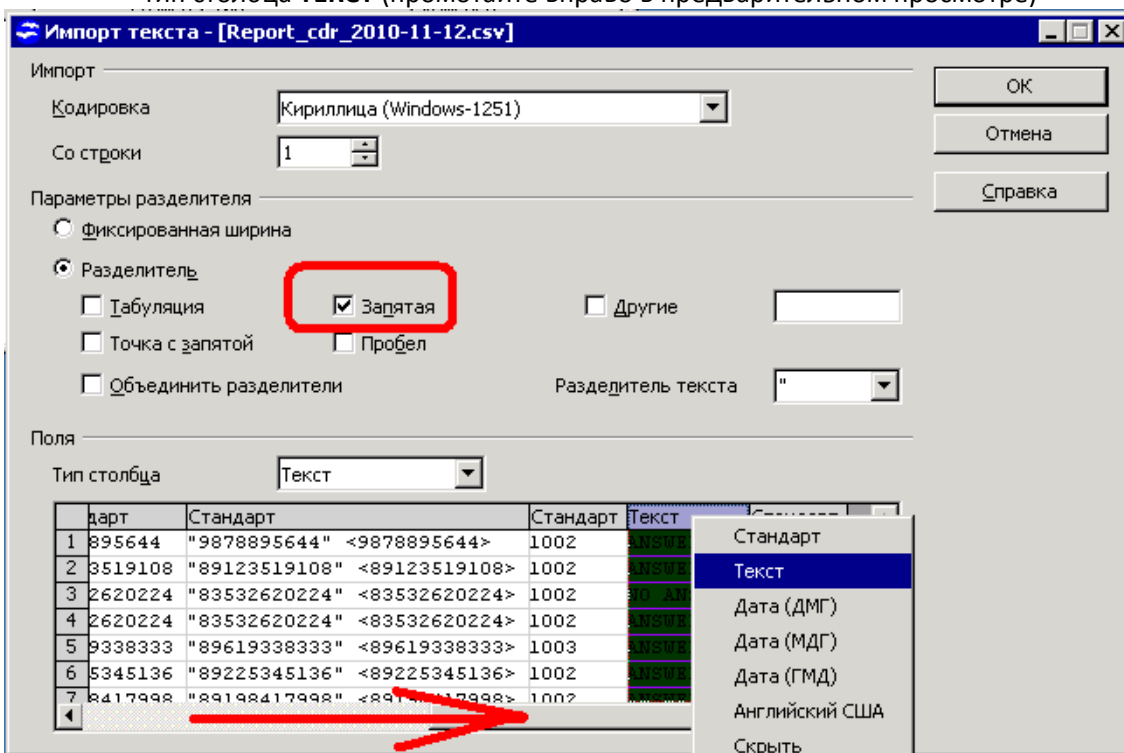
- Выйти из Free PBX – справа надпись **LogOut** (на фоне лапы у лягушки)

3 Загрузка в OpenOffice Calc (или MS Excel)

- Открыть файл при помощи **OpenOffice.org Calc** (или MS Excel, смотря, что у Вас есть)



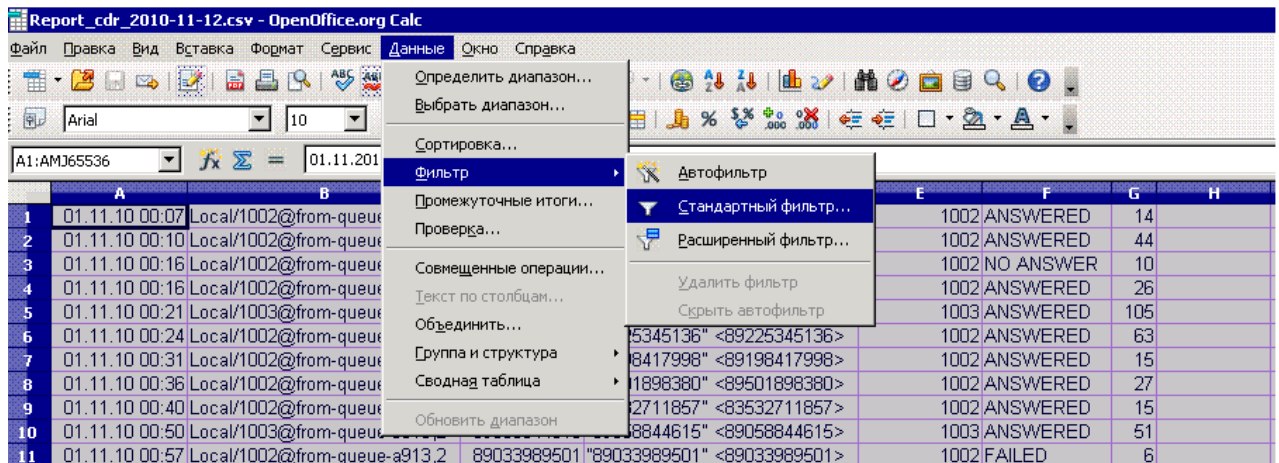
2. Параметры импорта файла:
- разделитель **ЗАПЯТАЯ**
 - тип столбца **ТЕКСТ** (промотайте вправо в предварительном просмотре)



3. нажмите экранную кнопку **OK**
откроется таблица разделенная на столбцы

4 Фильтрация

1. Выделить все (нажать **Ctrl+A**)
2. Задать фильтр:

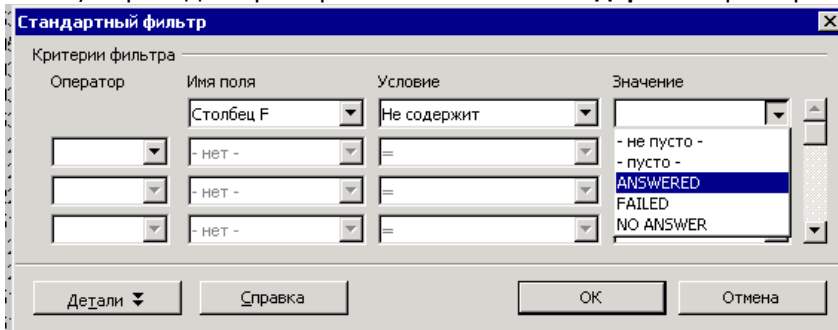


- Стандартный – условия задаются через меню
- Автофильтр – можно менять условия фильтрации выбирая опции в первой строке столбца

Из загруженных данных видно, что не принятые звонки это записи в которых в столбце F указано **NO ANSWER** или **FAILED**.

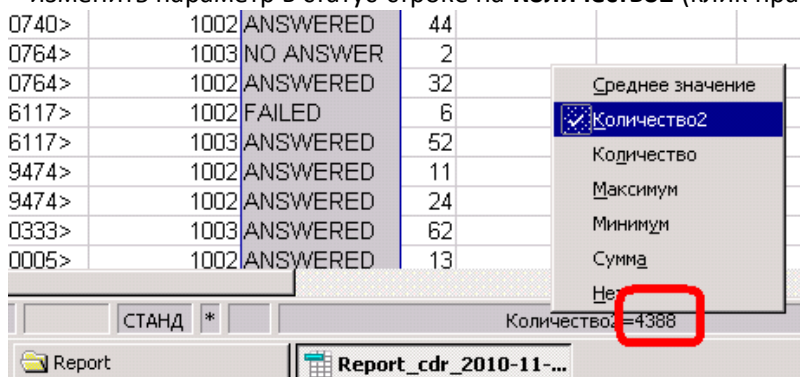
Например нужно количество **не принятых** звонков.

Выбирайте из списков: Имя поля – **Столбец F**, Условие – **Не содержит**, Значение – **ANSWERED** (т.е. все кроме ответвленных) . Приведен пример использования **Стандартного** фильтра



Получить количество отфильтрованных записей:

- выделить столбец
- изменить параметр в статус-строке на **Количество2** (клик правой клавишей мыши)



Видно после фильтрации количество записей в выделенном столбце – т.е. не принятых звонков.

1 Описание полей отчета

Сразу может загрузиться информация по текущему месяцу (начиная с 1-го числа)

На странице есть форма для фильтрации данных, таблица с 25 строками данных, общая статистика с графиком, и кнопки выгрузки получившегося отчета в PDF (графический вид) или CSV (табличный вид для дальнейшей обработки), см. Поясняющий рисунок.

Грузится "По умолчанию"
 Список звонков по 25 записей на
 странице
 + статистика по дням месяца (нужно
 промотать страницу вниз)

The screenshot shows a web interface for call logs. At the top, there are navigation tabs: "Call Logs", "Compare Calls", "Monthly Traffic", and "Daily load". Below this is a filter form with several sections:

- Selection of the month:** A radio button is selected, with a red circle around it. The "From" and "To" dropdowns are set to "May-2012".
- Selection of the day:** A radio button is selected. The "From" and "To" dropdowns are set to "01" and "May-2012".
- DESTINATION:** A text input field containing "номер телефона".
- SOURCE:** A text input field containing "номер телефона".
- CHANNEL:** A text input field.
- DURATION:** A text input field.
- Filtering options:** Radio buttons for "Exact", "Begins with", "Contains", and "Ends with". There are also options for "больше", "Равно", and "меньше" with comparison symbols.
- Search:** A "Search" button and a "result: Minutes - Seconds" indicator.

Below the filter form, a status bar indicates "Количество звонков после фильтрации" (Number of calls after filtering) as 128695.

The main data table is titled "- Call Logs -" and has the following columns: Calldate, Channel, Source, Clid, Dst, Disposition, and Duration. The first row of data is:

Calldate	Channel	Source	Clid	Dst	Disposition	Duration
2012-05-21 14:12:43	Local/1000...	9507431056	"9507431056" <9507431056>	1000	NO ANSWER	00:01

Annotations in the image include:

- Red circles around "Selection of the month" and "Call Logs" tab.
- Red dashed circles around "From: May-2012" and "To: May-2012".
- Red dashed circles around "Exact" and "Begins with" options.
- Red dashed circles around "больше", "Равно", and "меньше" options.
- Red dashed circles around "Заканчивается цифрами" (Ends with digits) and "Начинается с цифр" (Starts with digits).
- Red dashed circles around "меньше или равно" (less than or equal to) and "равно" (equal to) options.
- Blue circles around "Calldate", "Source", "Dst", and "Disposition" columns in the table.
- Blue circles around "Время ОКОНЧАНИЯ звонка" (Call end time), "Год-месяц-день" (Year-month-day), "Откуда (CallerID)" (From (CallerID)), "на кого пришел" (Received by), "результат звонка" (Call result), and "Длительность звонка" (Call duration) labels.

ВНИМАНИЕ!

В отчете номера приводятся БЕЗ внутрироссийского префикса (т.е. БЕЗ 8-ки или +7) – при использовании фильтра учитывайте это.

В таблице – результат звонка (Disposition):

- NO ANSWER – не отвечен
- FAILED – отброшен
- BUSY – занято
- ANSWERED - отвечен

TOTAL				
Общая длительность		Общая длительность в виде графика	Количество звонков	Средняя длительность разговора, сек
ASTERISK MINUTES				
DATE	DURATION	GRAPHIC	CALLS	ACT
2012-05-01	1387:34		4132	00:20
2012-05-02	1256:58		4416	00:17
2012-05-03	1217:54		5130	00:14
2012-05-04	1250:43		3609	00:20
2012-05-05	1768:36		6335	00:16
2012-05-06	1856:40		5378	00:20
2012-05-07	1467:45		4684	00:18
2012-05-08	1389:45		5093	00:16
2012-05-09	1538:59		6303	00:14
2012-05-10	1403:00		4310	00:19
2012-05-11	1514:09		5418	00:16
2012-05-12	1739:52		7545	00:13

2 Сравнение звонков с предыдущими днями

Отчет нужен для общей оценки увеличения-уменьшения звонков в течении нескольких дней.

Выгружает линейный график с раскладкой по часам .

В фильтре выбрать базовый день и месяц. Выбрать за сколько дней ДО ВЫБРАННОГО сравнивать.

Можно уточнять по номерам телефонов (от кого к кому) и каналу связи.

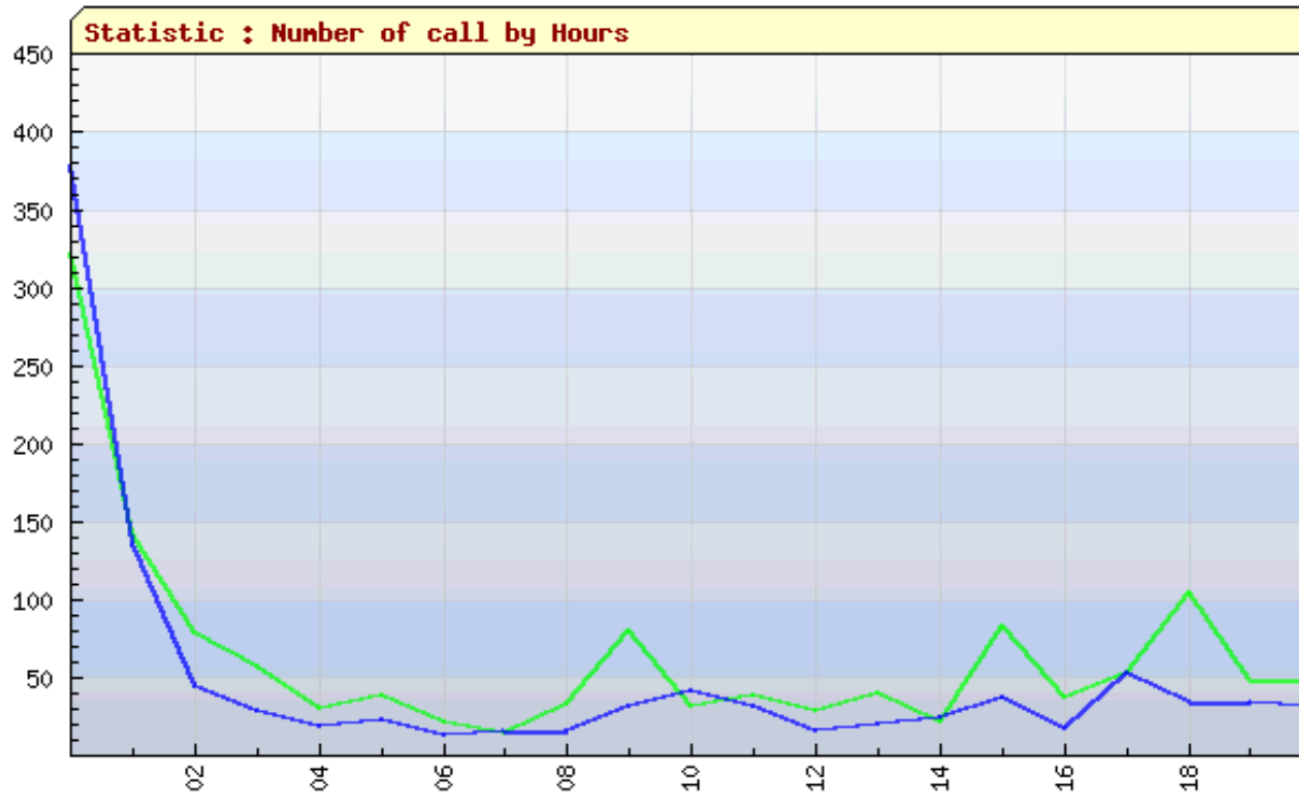
А так же выбирать показ в количестве звонков или сумме минут на графике.

Месяц
 Select the day: May-2012
 Laps of days to compare: - 1 day
 DESTINATION: 1000
 SOURCE:
 CHANNEL:
 Graph: Number of calls by hours
 Search

Число
 Со сколькими днями до этого сравнивать
 Количество звонков по часам или минут с раскладкой по часам
 Среднее время разговора

TOTAL				
ASTERISK MINUTES				
DATE	DURATION	GRAPHIC	CALLS	ACT
2012-05-19	361:10		1954	00:11
2012-05-20	280:11		1259	00:13
TOTAL	641:21		3213	00:11

Graphic



3 Трафик (суммарное время со звонками) за месяц

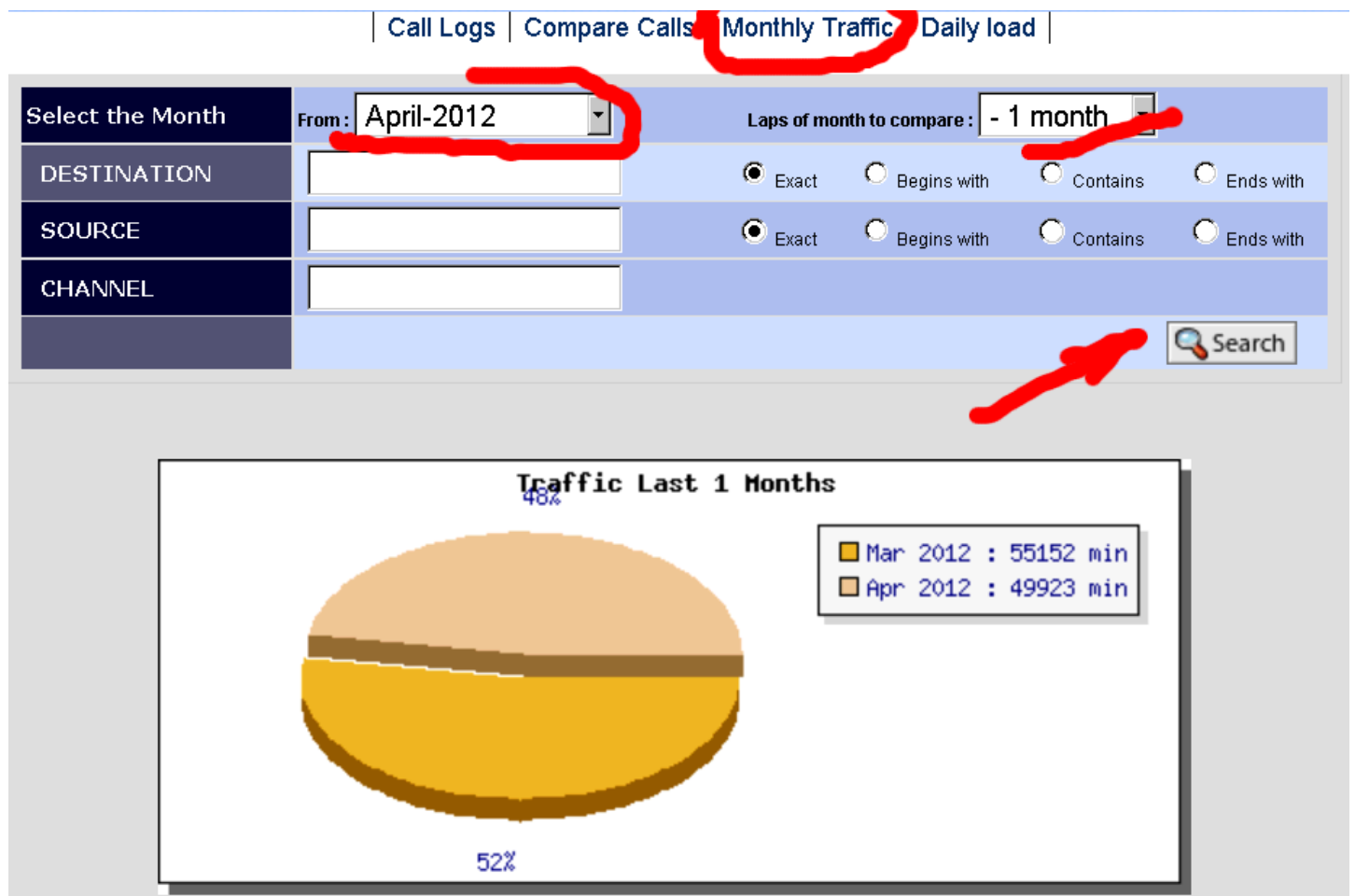
Отчет нужен для общей оценки увеличения-уменьшения звонко помесячно.

В фильтре выбрать базовый месяц

Выбрать за сколько месяцев ДО ВЫБРАННОГО сравнивать.

Можно уточнять по номерам телефонов (от кого к кому) и каналу связи.

Выгружает секторный график загрузки каналов связи в процентах между месяцами.



4 Ежедневная загрузка линий связи

Фильтр – выбрать день, месяц

Линейный график за текущий день.

Столбчатый график количество минут разговора с раскладкой по часам .

График поминутный/

(графики формируются – на 2 тыс звонков в сутки сбор идет около 1-2- минуты)

Select the day From: 10 May-2012

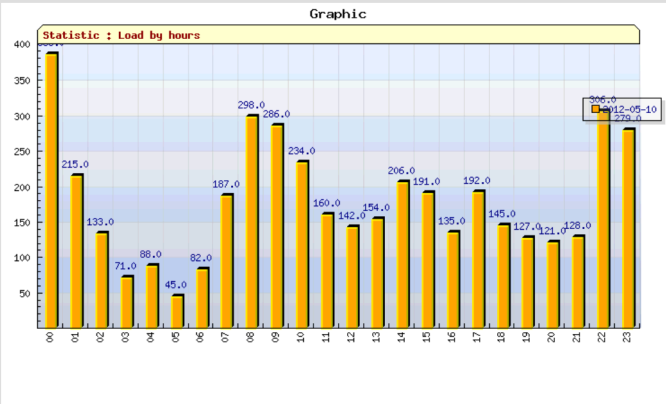
DESTINATION:

SOURCE:

CHANNEL:

Exact Begins with Contains Ends with
 Exact Begins with Contains Ends with

TOTAL				
DATE	DURATION	ASTERISK MINUTES	CALLS	ACT
2012-05-10	1403:00		4310	00:19
TOTAL		1403:00	4310	00:19



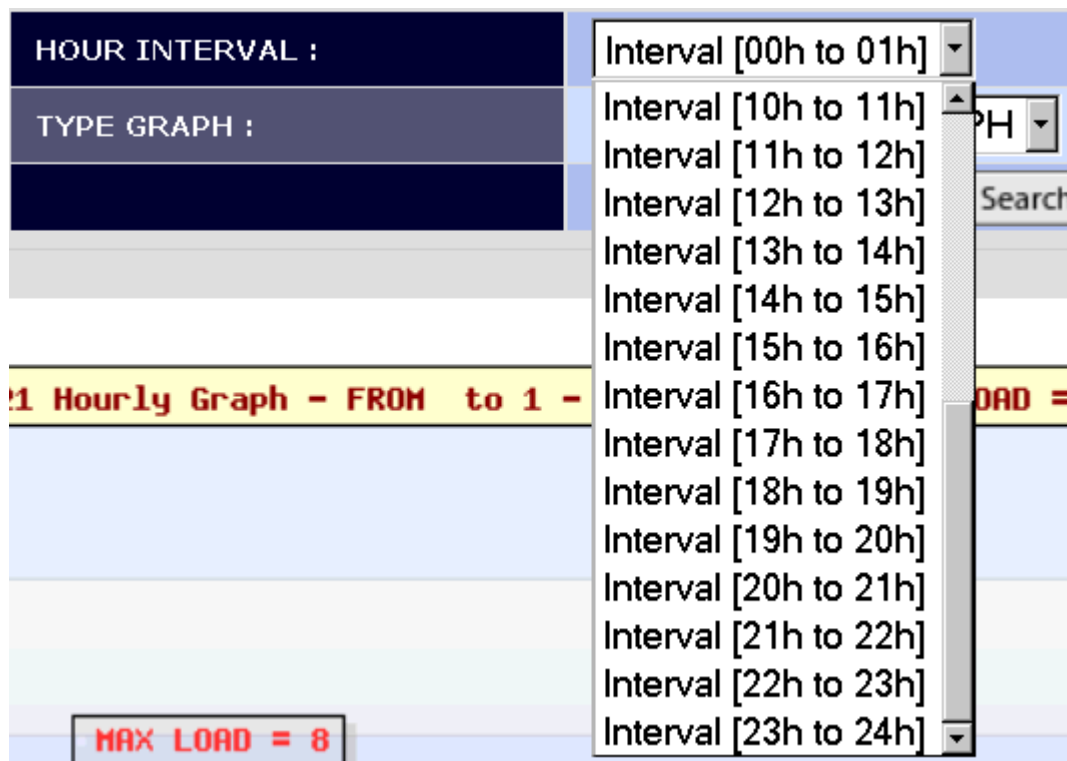
Select the hour interval to see the details

HOUR INTERVAL: Interval [00h to 01h]

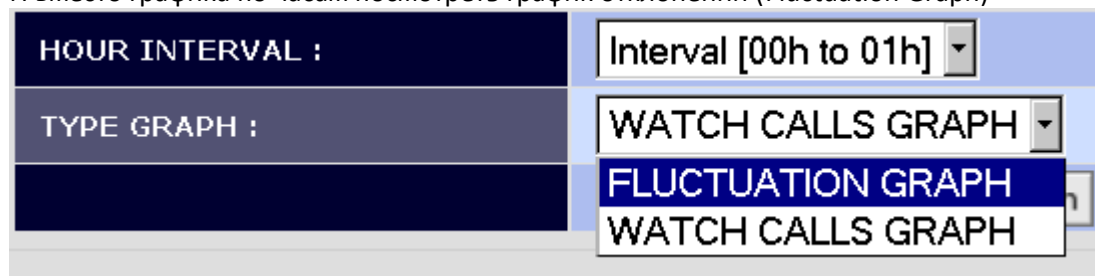
TYPE GRAPH: WATCH CALLS GRAPH



В фильтре для нижнего графика можно выбрать конкретный час (Interval [00h to01h] и так далее до 23)



И вместо графика по часам посмотреть график отклонений (Fluctuation Graph)



Контакты

www.bashtelesoft.ru info@bashtelesoft.ru

8 347 292 11 87

8 347 241 74 14

Оглавление

Кратко процедура.....	1
Пошаговая процедура.....	1
1 Авторизация в Free PBX.....	1
2 Выборка по критерию и выгрузка данных.....	2
3 Загрузка в OpenOffice Calc (или MS Excel).....	3
4 Фильтрация.....	4
Приложение 1	6
1 Описание полей отчета.....	6
2 Сравнение звонков с предыдущими днями.....	7
3 Трафик (суммарное время со звонками) за месяц.....	8
4 Ежедневная загрузка линий связи.....	9
Контакты.....	11

----- Конец документа -----